

# HOLZRAHMENBAU

## PLANZEITEN

Teil 1.1

Fertigung von Wandelementen

Mehrgeschossige Bauart



**BUND DEUTSCHER ZIMMERMEISTER**  
im Zentralverband des Deutschen Baugewerbes



# Holzrahmenbau

Mehrgeschossige  
Bauart

Planzeiten - Fertigung

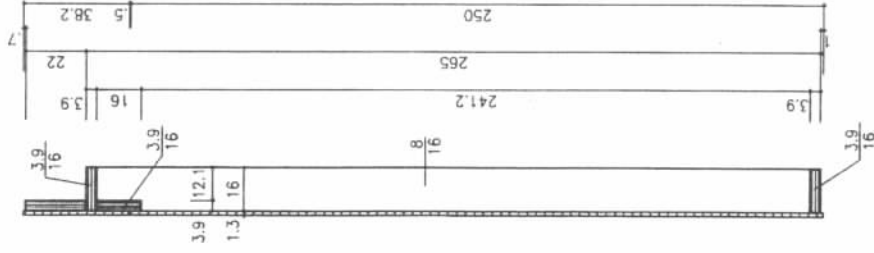
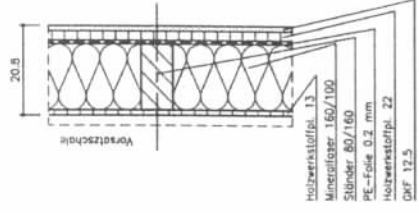
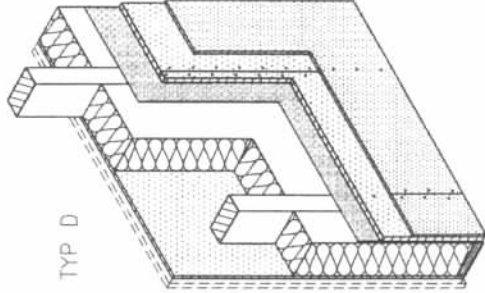
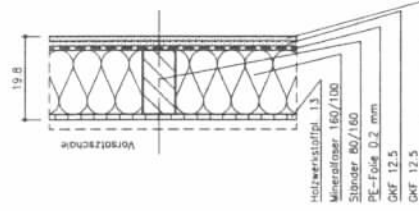
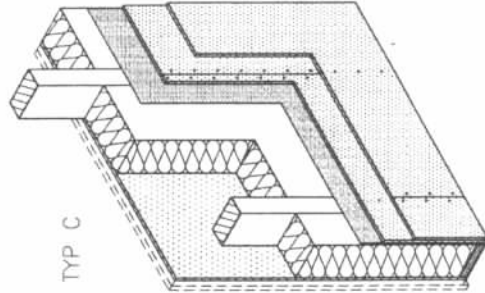
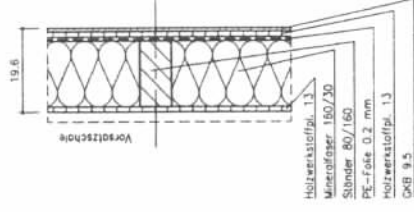
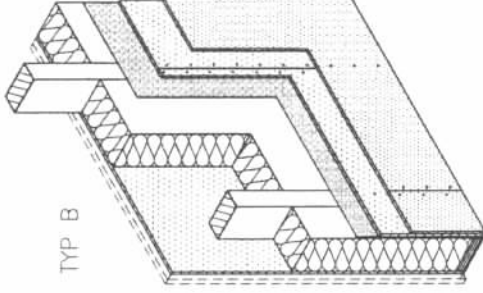
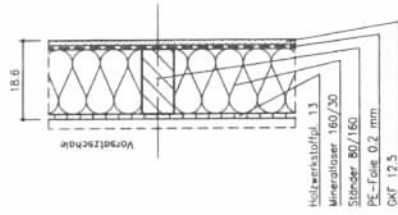
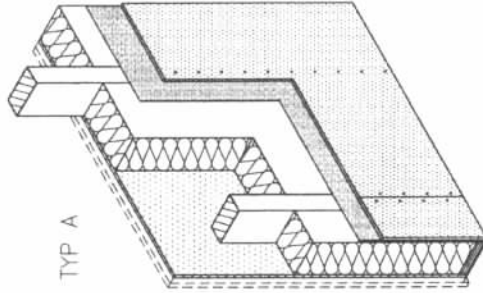
4.11.01  
Tabellen Nr.

Tragende Außenwände

Systemskizzen für Wandtyp A - D

Wandhöhe 2,65 m

## Schnitt



Siehe Holzrahmenbau  
mehrgeschossig  
Seite 95, 100, 101, 198



# Holzrahmenbau

Mehrgeschossige Bauart

## Planzeiten - Fertigung

4.11.02  
Tabellen Nr.

### Tragende Außenwände (ohne Öffnungen)

Wandhöhe 2,65 m

### Planzeiten für Wandtypen A - D

Wand- typ	Wandaufbau	h/E	Länge 1,50 m		Länge 3,00 m		Länge 4,50 m		Länge 6,00 m		Länge 7,50 m		Länge 9,00 m		Länge 10,50 m	
			Plan- zeit	Betr.- wert	Plan- zeit	Betr.- wert	Plan- zeit	Betr.- wert	Plan- zeit	Betr.- wert	Plan- zeit	Betr.- wert	Plan- zeit	Betr.- wert	Plan- zeit	Betr.- wert
A	Tragkonstruktion 80/160 mit Mineralfaserdämmung PE-Folie und Holzwerkstoffplatte 13 mm, außen 1.Lage GKF 12,5 mm, innen 1.Lage	h/m <sup>2</sup>	0,88		0,63		0,53		0,50		0,47		0,47		0,46	
		h/m	2,31		1,64		1,41		1,32		1,24		1,23		1,19	
B	Tragkonstruktion 80/160 mit Mineralfaserdämmung PE-Folie und Holzwerkstoffplatte 13 mm, beidseitig 1.Lage GKF 12,5 mm, innen 2.Lage	h/m <sup>2</sup>	1,03		0,74		0,65		0,61		0,58		0,57		0,56	
		h/m	2,72		1,96		1,72		1,61		1,51		1,50		1,45	
C	Tragkonstruktion 80/160 mit Mineralfaserdämmung PE-Folie und Holzwerkstoffplatte 13 mm, außen 1.Lage GKF 12,5 mm, innen 1. + 2.Lage	h/m <sup>2</sup>	1,03		0,74		0,65		0,61		0,58		0,57		0,56	
		h/m	2,72		1,96		1,72		1,61		1,51		1,50		1,45	
D	Tragkonstruktion 80/160 mit Mineralfaserdämmung PE-Folie und Holzwerkstoffplatte 13 mm, außen 1.Lage Holzwerkstoffplatte 22 mm, innen 1.Lage GKF 12,5 mm, innen 2.Lage	h/m <sup>2</sup>	1,06		0,79		0,70		0,67		0,62		0,62		0,61	
		h/m	2,81		2,09		1,86		1,76		1,64		1,65		1,61	

# HOLZRAHMENBAU

## PLANZEITEN

Teil 6

Fertigung und Montage von Deckenelementen

Teil 6.1

Fertigung von Deckenelementen

Decke in Brettstapelbauweise (verleimt)



**BUND DEUTSCHER ZIMMERMEISTER**  
im Zentralverband des Deutschen Baugewerbes



# Holzrahmenbau

## Planzeiten - Fertigung

6.10.01

Tabellen Nr.

Decke in Brettstapelbauweise (ohne Öffnungen)		Elementbreiten 59,9 bis 119,9 cm						Planzeiten für Deckendicken bis 24 cm										
Elementbreite (cm)	Arbeitsgänge	h/E	Elementlänge bis 3,00 m		Elementlänge bis 4,00 m		Elementlänge bis 5,00 m		Elementlänge bis 6,00 m		Elementlänge bis 7,00 m		Elementlänge bis 8,00 m		Elementlänge bis 9,00 m		Elementlänge bis 10,00 m	
			Planzeit	Betr.-Wert	Planzeit	Betr.-Wert	Planzeit	Betr.-Wert	Planzeit	Betr.-Wert	Planzeit	Betr.-Wert	Planzeit	Betr.-Wert	Planzeit	Betr.-Wert	Planzeit	Betr.-Wert
59,9	Vorgefertigte Brettstapel-Elemente auf erforderliche Länge zuschneiden, Oberflächen nacharbeiten, Hebegurte montieren, kommissionsweise elementieren	h/m <sup>2</sup>	0,46		0,39		0,32		0,28		0,24		0,22		0,20		0,18	
79,9	Vorgefertigte Brettstapel-Elemente auf erforderliche Länge zuschneiden, Oberflächen nacharbeiten, Hebegurte montieren, kommissionsweise elementieren	h/m <sup>2</sup>	0,36		0,31		0,26		0,22		0,20		0,18		0,16		0,16	
99,9	Vorgefertigte Brettstapel-Elemente auf erforderliche Länge zuschneiden, Oberflächen nacharbeiten, Hebegurte montieren, kommissionsweise elementieren	h/m <sup>2</sup>	0,31		0,27		0,22		0,19		0,17		0,16		0,15		0,14	
119,9	Vorgefertigte Brettstapel-Elemente auf erforderliche Länge zuschneiden, Oberflächen nacharbeiten, Hebegurte montieren, kommissionsweise elementieren	h/m <sup>2</sup>	0,26		0,23		0,19		0,17		0,15		0,14		0,13		0,12	